

Tulostinajurin ja paperikoon konfigurointiohjeet AutoCad 2011 -ohjelmalla

Ohje on tarkoitettu PLT-tiedostojen tekemiseen. PDF-tiedostoja varten on ohjeet erikseen.

Erlaisista tulostusjärjestelmistä johtuen kopiolaitokset suosittelevat eri tulostinajureita tulostustiedostojen tekemiseen. Kopio Niini ja Kopio Niini Finland suosittelevat käyttämään **HP Design Jet 650C C2859B** -tulostinajuria sekä mustavalko- että väritulostuksessa. Tämä koskee myös aiempia AutoCadin versioita.

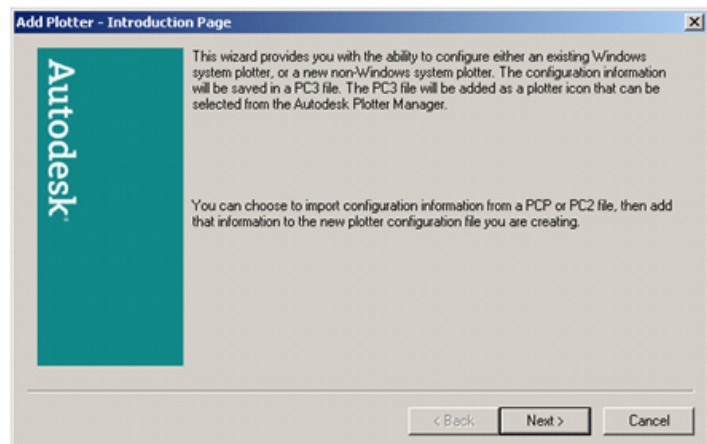
Huom! Designjet -tulostinajurit eivät tue True Type -fontteja. TTF-fontit korvautuvat tulostettaessa tiedostoksi PCL bitmap-fonteilla. Fonttien korvautuminen vaikuttaa tulostuksen ulkoasuun. Suosittelemme ettei TTF-fontteja siis käytettäisi lainkaan. Mikäli niitä käytetään, tulisi asiakkaan tarkistaa tulostustiedostot ennen tilauksen tekemistä.

1.1 Ajurin asennus & konfigurointiohje:

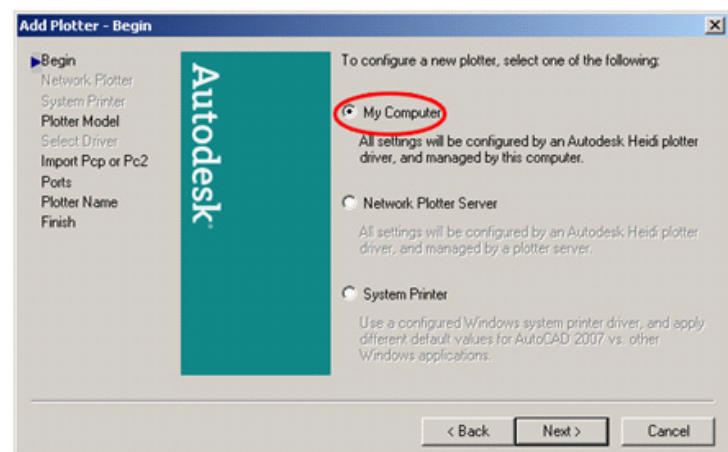
1. Kirjoita AutoCadin komentoriville **_plottermanager** ja paina **Enter**

2. Avautuvasta uudesta ikkunasta valitse ja käynnistä **Add-A-Plotter Wizard** painamalla **Enter**.
Ajurin asennusohjelma käynnistyy ja "Introduction Page" nimisen aloitussivun pitäisi avautua.

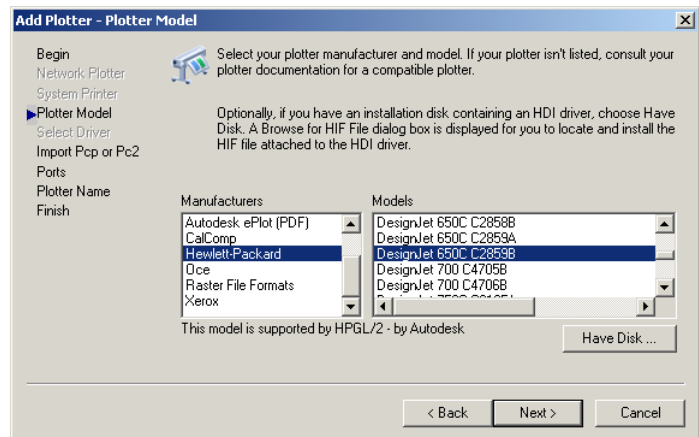
3. Ohita "Introduction Page" -ikkuna painamalla hiirellä **Next**-painiketta.



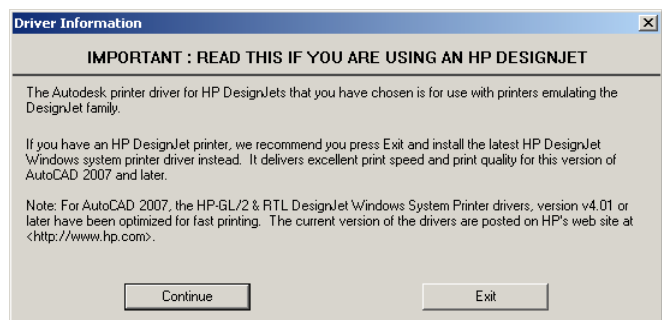
4. Valitse seuraavalta "Add Plotter – Begin" sivulta **My Computer** ja paina **Next**-painiketta.



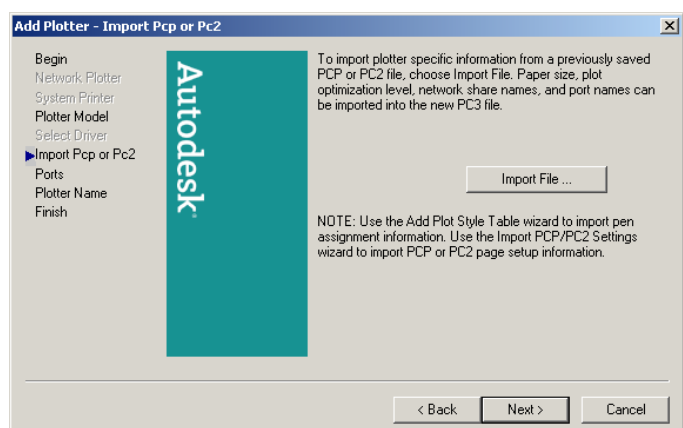
5. Valitse ”Add Plotter – Plotter Model”-ikkunassa: ”Manufacturers” luettelosta **Hewlett-Packard** ja ajurin malliksi luettelosta ”Models” tulostinajuri **DesignJet 650C C2859B**



6. Paina ”Driver Information”-ikkunasta **Continue**-painiketta.



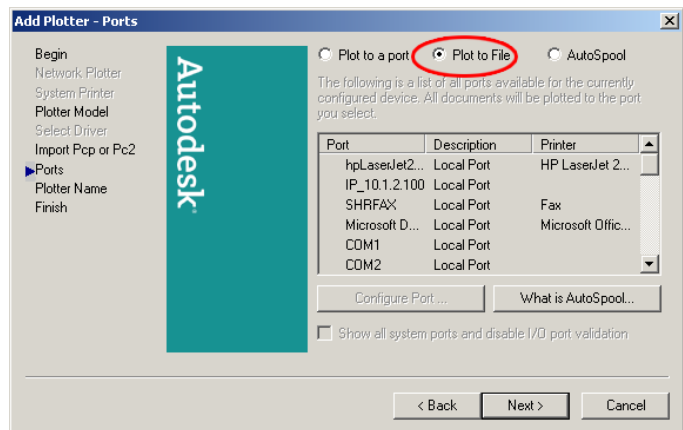
7. Ohita ”Add Plotter - Import Pcp or Pc2” -ikkuna painamalla **Next**.



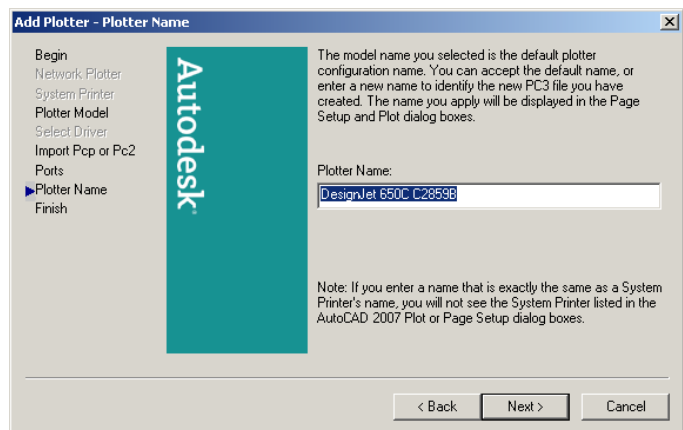
HUOM! Seuraava vaihe (8.) on koko ajurin asennusohjeen tärkein kohta!

Ilman tätä tulostinajuri ei pysty tulostamaan haluttua kuvaa tiedostoksi, vaan pyrkii etsimään tietokoneen esim. LPT1 portissa kiinni olevaa A4/A3 pöytätulostinta tai verkossa olevaa fyysistä tulostinta!

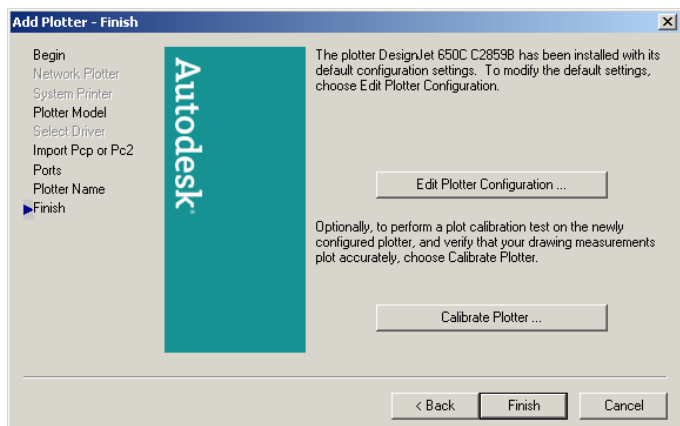
8. Valitse "Add Plotter – Ports"-ikkunan yläosasta vaihtoehto **Plot to file** ja hyväksy se painamalla **Next**.



9. Kannattaa hyväksyä "Add Plotter – Plotter name"-ikkunassa nimi jota ohjelma ehdottaa painamalla **Next**-painiketta



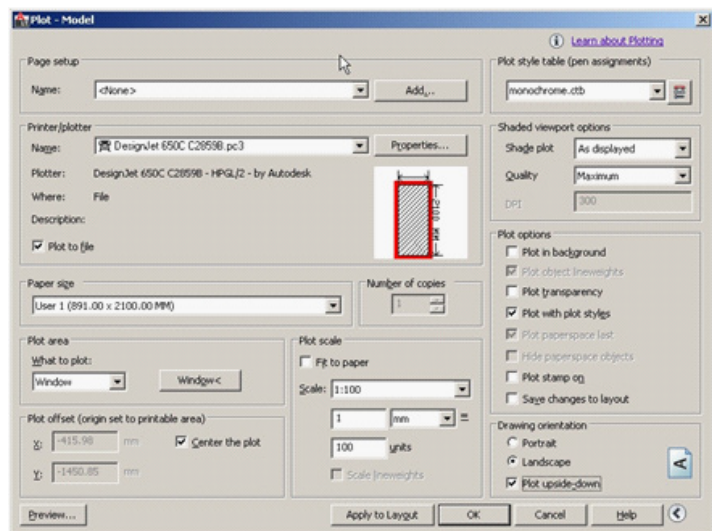
10. Lopuksi vielä viimeistele asennus "Add Plotter - Finish"-ikkunassa painamalla **Finish**-painiketta.



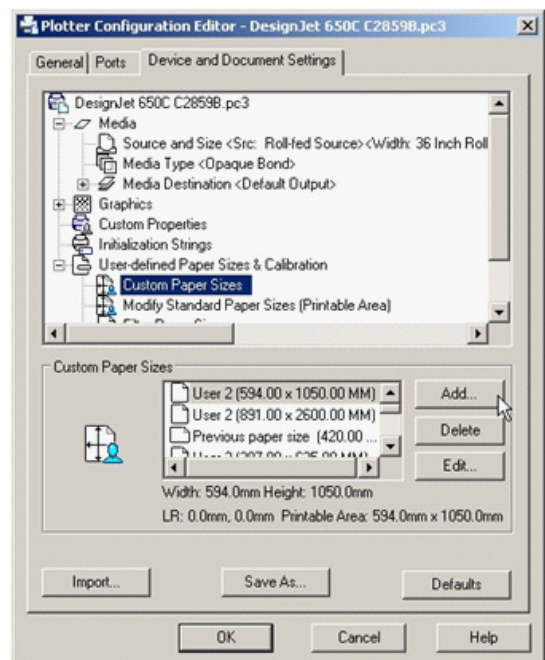
1.2 Uuden arkkikoon määrittäminen (koskee vain PLT tulostusta):

1. Avaa **Plot**-ikkuna (kirjoita Command-riville: "plot") tai valitsemalla File/tiedostot -valikosta plot.

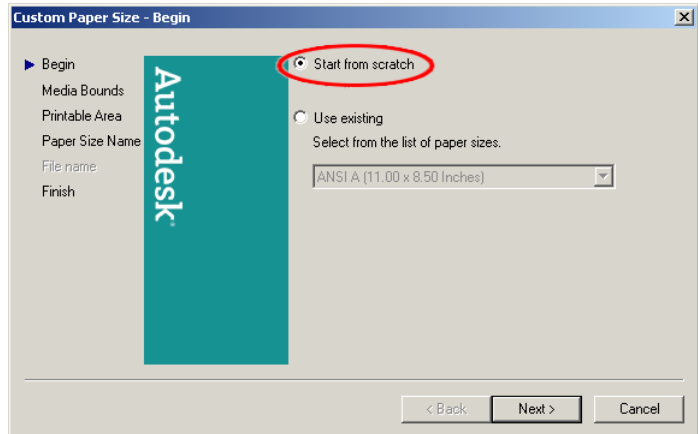
2. Valitse "**Printer/Plotter**"-name -valikosta tulostimeksi **DesignJet 650 C2859B.pc3** (alapuolella lukee Plotter: DesignJet 650 C2859B - HPGL/2 - by Autodesk) ja klikkaa sitten viereistä **Properties...** -painiketta



4. Avautuvasta ikkunasta valitse "**Device and Document Settings**" -välilehdeltä kohta **Custom Paper Size** ja napsauta sitten **Add**-painiketta.

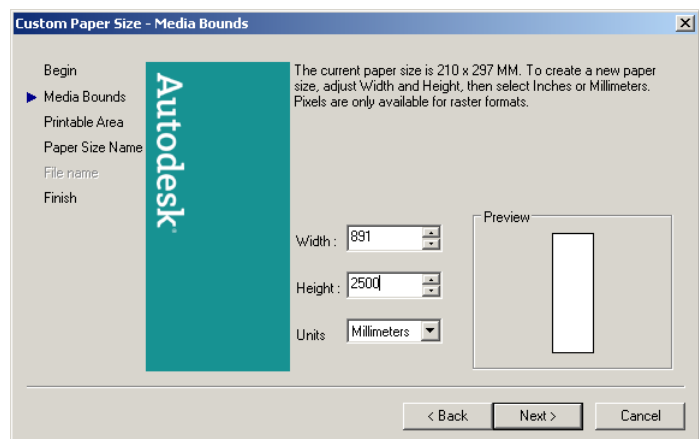


5. Valitse ”Custom Paper Size – Begin”-ikkunassa **Start from Scratch** ja paina **Next**.



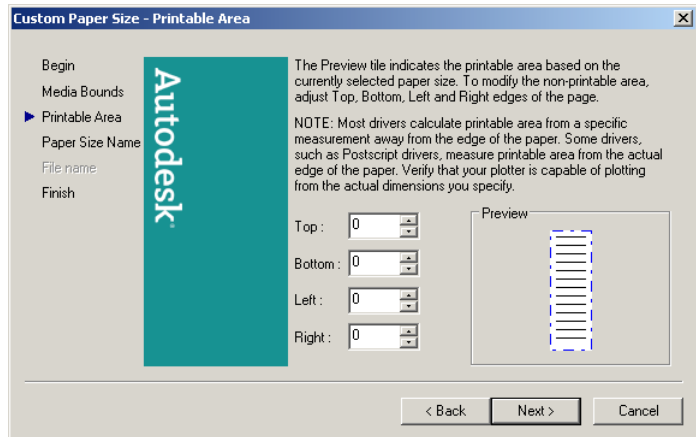
6. Valitse ”Custom Paper Size – Media Bounds”-ikkunassa seuraavat määreet:

- Width: 891
- Height: 2500 (arvo voi olla myös suurempi riippuen piirustuksen koosta)
- Units: Millimeters

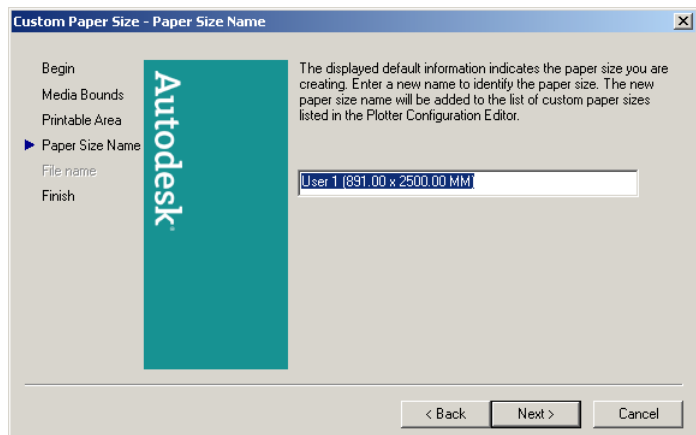


7. Hyväksy valinnat painamalla **Next**-painiketta.

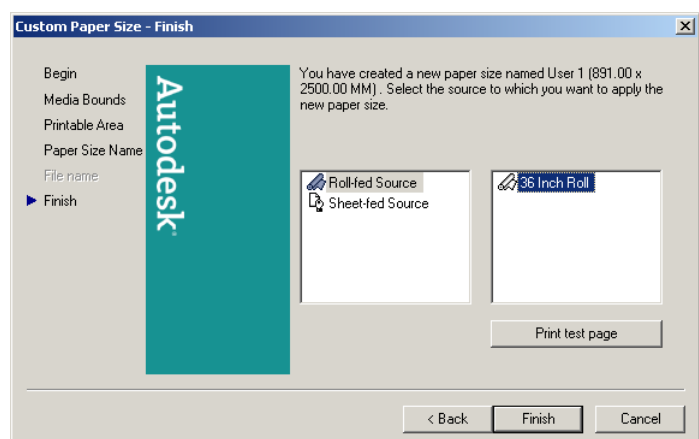
8. Poista **“Custom Paper Size– Printable Area”** -ikkunassa marginaalit: laita kaikkiin kohtiin arvo 0 ja siirry seuraavaan vaiheeseen painamalla **Next** .



9. Hyväksy ohjelman nimiehdotus **“Custom Paper Size – Paper Size Name”** -ikkunassa ja paina **Next**.



10. Valitse määrittelyn viimeisessä **“Custom Paper Size – Finish”** -ikkunassa **Roll-Fed Source** ja **36 inch Roll** (oletusarvo) ja lisää juuri tekemäsi paperikoko painamalla lopuksi **Finish**.



1.3 Tulostus PLT tiedostoksi (Mustavalko- ja väritulostus):

1. Avaa "tulostus"- eli "Plot"-ikkuna joko valikosta **File-> Print** tai näppäinkomennolla **CTRL+P**

2. Valitse "Printer/Plotter"-valikosta on oikea tulostinajuri "DesignJet 650C C2859B".

3. Valitse paperikoko "Paper size"-valikosta, aiemmin asetettu isompi paperikoko (esim. 891x2500).
Tämä ohjeen kohta koskee vain PLT tulostusta!

4. "Plot area"-osiosta valitaan "What to plot:"-alasetusvalikosta "Window".

5. Valitse tulostukseen haluttu alue kohdasta "Plot area", mieluiten "Window<"-komennolla.

6. Laita ruksi kohtaan "Center the plot", jolloin näet, että kaikki raamit ovat varmasti tulleet mukaan.

7. Tarkista mittakaava kohdasta "Plot to scale" ja määritä se oikeaksi tarvittaessa.

8. Seuraavaksi täytyy valita käytettävät kynät (tallennetut *.ctb/ *.stb tiedostot) riippuen siitä halutaanko että plotit tulostetaan mustavalkoisina, harmaasävyisinä vai väreissä.

Kynien valintaa ei tarvita mikäli AutoCadin Layereillä (tasoilla) on määritelty viivanvahvuudet, koska silloin kaikki viivat ovat perineet värit, viivanvahvuudet sekä muut ominaisuudet suoraan Layereiltä (tasoilta). Tällöin tulee valita Plot style table (pen assignments) alasetusvalikosta "None"-vaihtoehto.

9a. Mustavalkoinen PLT: Valitse "Plot style table (pen assignments)"-valikosta "Monochrome.ctb".

9b. Väriäinen PLT: Valitse Plot style table (pen assignments) -luettelosta vaihtoehto "None" mikäli viivanvahvuuksilla ei ole väliä tai ne ovat Layereillä jo olemassa.

Mikäli haluat sitoa viivanvahvuudet väreihin käyttämällä ctb-tiedostoa, valitse luettelosta "acad.ctb" ja muokkaa haluamasi viivanvahvuudet.

10. Väriällisyydestä riippuen (MV-, harmaa- tai väritulostus) tarkista, että kynäasetuksessa esim. viivanvahvuudet ovat haluamallanne tavalla.

11. "Shaded viewport options" kohdassa valitse (jos mahdollista) Shade plot kohtaan "As displayed" -vaihtoehto sekä Quality kohtaan "Normal".

12. "Plot options"-kohdassa tarkista että "Plot with plot styles" on valittuna.

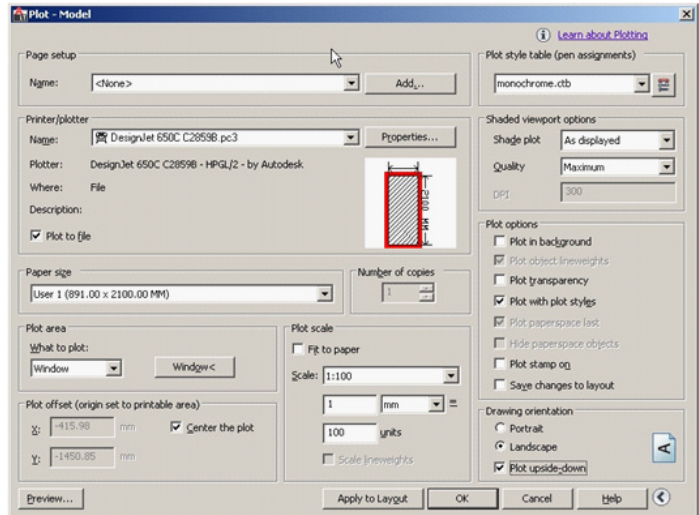
13. Tarkista että tulostus suunta on "Landscape" ja "Plot upside-down" kohdassa on rasti

14. Voit tarkistaa miltä kuva näyttää valitsemallasi paperikoolla painamalla "Preview..." -painiketta.

15. Tulosta plansi PLT-tiedostoksi painamalla "OK".

16. Määritä avautuvassa "Browse for Plot File"-ikkunassa mihin haluat tallentaa PLT-tiedoston.

17. paina lopuksi vielä "Save". Valitse mihin plotti tallennetaan ja nimeä se niin, että plotit aakkostuvat piirustusluettelon mukaiseen järjestykseen.



Tulostus ikkuna jonka saat näkyviin painamalla "CTRL+P", kuvassa esimerkki mustavalko tulostusasetuksista.